

第13学时 因特网上的下载与浏览

本学时教程介绍一些可以用来从因特网上获取信息和程序的程序。我假定已经通过一家因特网接入服务提供商(ISP商)上网,并且已经配置好 OpenLinux操作系统可以开始和结束点对点协议(Point to Point Protocol,简称PPP)的网络联接。



如果已经在当地某家ISP商处拥有了一个账户,但是尚未配置Linux操作系统连接到因特网,请阅读第10学时教程“连接到因特网”。

先介绍两个因特网文件传输程序,然后介绍可以找到的Linux操作系统中使用的众多World Wide Web浏览器程序中的几个。

13.1 使用文件传输协议程序来获取文件

新术语 可以使用好几种方法通过因特网从其他的计算机上检索文件。可以使用电子邮件或者一个Web浏览器。但是如果感兴趣的事情只是把文件弄到计算机中来,就可以使用ftp(文件传输)程序。ftp程序是支持标准化的“文件传输协议”(File Transfer Protocol,简称FTP)的最古老的程序之一,可以说是编写出来用于传输文件的原始程序。FTP协议让你能够使用get和put命令交互地收发文件。

我们将在13.1.1节向你介绍如何使用两个FTP类型的传输程序:ftp和ncftp。

13.1.1 使用ftp命令检索文件

存放在子目录/usr/bin中的ftp命令有五个不同的命令行参数,但是它最常使用的情况是在这个命令本身的后面跟着一个主机名——也就是一个远端计算机的名称,如下所示:

```
# ftp ftp.mcp.com
```

上面的命令行表示想联接到Macmillan出版公司的ftp服务器。不必非要在命令行中指定一个主机名,因为可以交互式地使用ftp程序不断地重复进行与不同的计算机的连接和断开连接。ftp命令有超过七十个不同的内建子命令,包括一个帮助功能。本学时教程不会去讨论这个程序所有的子命令,但是你可以阅读ftp程序的使用手册页或者使用这个命令内建的help子命令来获得这些命令的详细资料。

下面列出的是一些可能会使用到的子命令,特别是当你想做的只是从不同的Linux站点上检索某些程序或者程序源代码的时候:

!——用来运行一个shell命令的提示符。这在你浏览文件内容、删除已经下载的文件、或者查看硬盘上还有多少剩余空间的时候非常有用。

ascii——以文本格式下载任何指定的文件。

binary——以二进制格式下载任何指定的文件,在下载大多数经过压缩的Linux文件之前必须使用这个命令。

bye——关闭任何已经打开的连接并退出 ftp 程序。

cd——进入其他子目录，如下所示：

```
> cd ..
```

close——关闭当前连接。

get——从当前子目录中下载一个指定的文件到当前子目录，如下所示：

```
> get killbarney.tgz
```

ls——列出当前子目录中的文件和其中的子目录。

mget——按顺序依次下载几个文件，这些文件的文件名要匹配指定的模式，如下所示：

```
> mget kill*.tgz
```

open——建立一个到指定主机(host)的连接，如下所示：

```
> open ftp.mcp.com
```

prompt——切换交互式提示功能(比如在下载多个文件的时候提示使用字母 y 键或者字母 n 键确认。)

如果想交互式地运行 ftp 命令，需要做的只是敲入如下所示的内容：

```
# ftp
ftp> help
Commands may be abbreviated.  Commands are:

!          debug          mdir          sendport     site
$          dir            mget         put          size
account    disconnect    mkdir        pwd          status
append     exit          mls         quit         struct
ascii     form         mode        quote        system
bell       get          modtime     recv         sunique
binary     glob         mput       reget        tenex
bye        hash         newer       rstatus      tick
case       help         nmap        rhelp        trace
cd         idle         nlist       rename       type
cdup      image        ntrans      reset        user
chmod     lcd          open        restart      umask
close     ls           prompt      rmdir        verbose
cr        macdef       passive     runique      ?
delete    mdelete     proxy       send

ftp> help exit
exit          terminate ftp session and exit
ftp> help bye
bye          terminate ftp session and exit
ftp> bye
#
```



如果已经有一个 ISP 商的 shell 或者登录账户，那么如果 ISP 商设置了用户硬盘使用限额的话，当下载很大文件的时候就有可能因为超出了这个限额而出现问题，因为这个限额限制了用户子目录所能够存储的数据总量。请查询 ISP 商是否允许在使用 ftp 程序建立一个下载超长文件的连接之前先把路径切换到子目录 /tmp 中去。这个 /tmp 子目录可以在使用任何一个 crontab 系统计划任务清理在随后进行清理，从而恢复硬盘的可用空间，而你则可以在不触及硬盘限额这类硬指标的情况下下载超长的文件。

为了演示 ftp 程序的用法，在下面给出一个具体的操作实例，从北卡罗莱纳大学著名的 Linux 宝库(以前它被称为 sunsite，现在的名字是 MetaLab)中下载一个经过压缩的文件：

```
# ftp ftp.metalab.unc.edu
Connected to helios.metalab.unc.edu.
220-      Welcome to UNC's MetaLab ftp archives!
220-      (at the site formerly known as sunsite.unc.edu)
220-
220-You can access this archive via http with the same URL.
220-
220-example:      ftp://metalab.unc.edu/pub/Linux/ becomes
220-      http://metalab.unc.edu/pub/Linux/
220-
220-For more information about services offered by MetaLab,
220-go to http://metalab.unc.edu
220-
220-WE'RE BACK TO USING WUFTPD.
220-You can still get tarred directories if you issue the following
➔command:
220-      get dirname.tar
220-You can also get gzipped or compressed tarred directories by
➔ following
220-the .tar with .gz or .Z, respectively.
220-
220-Have any suggestions or questions? Email ftpkeeper@metalab.unc.edu.
220-
220 helios.oit.unc.edu FTP server (Version wu-2.4.2-academ[BETA-13](6)
➔Thu Jul 1
7 16:22:52 EDT 1997) ready.
Name (ftp.metalab.unc.edu:bball): anonymous
331 Guest login ok, send your complete e-mail address as password.
Password:
230 Guest login ok, access restrictions apply.
Remote system type is UNIX.
Using binary mode to transfer files.
ftp> cd pub/Linux
250-README for
250-
250-Linux: A coplefted Unix-like operating system for 80[3456]86,
250-      DEC Alpha, Sun SPARC, Motorola 68k, PowerPC/PowerMac,
250-      ARM, Mips R[3,4]x00, Fujitsu AP/1000+ and more to come.
250-
250-Mirrors are better! Look at the MIRRORS file to find one near you.
250-
250-Email linuxguys@sunsite.unc.edu with comments/complaints about this
➔archive.
250-
250-Please see HINTS for information on how to get most effective use
➔out of
250-this archive. HINTS was last updated on 17 March 1997.
250-
250 CWD command successful.
ftp> cd apps
250-README for /apps
250-
250-What you'll find here: large useful packages and applications for
➔Linux
250-
250 CWD command successful.
ftp> ls
200 PORT command successful.
150 Opening ASCII mode data connection for /bin/ls.
total 41
-rw-rw-r--  1 347      1002      1573 Jul 04  1998 !INDEX
-rw-rw-r--  1 347      1002      2697 Jul 04  1998 !INDEX.html
-rw-rw-r--  1 347      1002      2823 Jul 04  1998 !INDEX.short.
➔html
```

```

drwxrwsr-x 26 347      1002      512 Jul 19 1998 .
drwxrwsr-x 25 67      1002      1024 Jan 26 05:28 ..
drwxrwsr-x 2 347      1002      512 Mar 25 1997 MGR
-rw-rw-r-- 1 347      1002      91 Jul 04 1998 README
drwxrwsr-x 2 347      1002      512 Sep 03 21:15 appliance
drwxrwsr-x 2 347      1002      512 Dec 27 18:59 cai
drwxrwsr-x 2 347      1002      512 Dec 24 19:44 chinese
drwxrwsr-x 4 347      1002      2560 Jan 25 22:44 circuits
drwxrwsr-x 2 347      1002      512 Apr 01 1997 conferencing
drwxrwsr-x 2 347      1002      1024 Nov 27 18:49 crypto
drwxrwsr-x 12 347     1002      512 Jul 04 1998 database
drwxrwsr-x 4 347      1002      512 Jan 25 21:14 doctools
drwxrwsr-x 7 347      1002      512 Mar 28 1998 editors
drwxrwsr-x 6 347      1002      512 Jul 15 1998 financial
drwxrwsr-x 13 347     1002      512 Jan 25 22:47 graphics
drwxrwsr-x 8 347      1002      1024 Sep 27 20:03 ham
drwxrwsr-x 7 347      1002      1024 Oct 20 20:34 math
drwxrwsr-x 2 347      1002      1536 Jan 25 22:55 misc
drwxrwxr-x 2 347      1002      512 Oct 22 19:10 office
drwxrwsr-x 2 347      1002      1024 Jan 22 21:05 religion
drwxrwsr-x 4 347      1002      1024 Dec 08 20:31 reminder
drwxrwsr-x 7 347      1002      512 Mar 28 1997 serialcomm
drwxrwsr-x 19 347     1002      1536 Jan 11 15:47 sound
drwxrwxr-x 6 347      1002      1536 Nov 19 21:37 tex
drwxrwsr-x 2 347      1002      2048 Jan 25 21:02 video
drwxrwsr-x 6 347      1002      512 Jul 09 1998 wp
drwxrwsr-x 13 347     1002      512 May 19 1997 www
226 Transfer complete.
ftp> cd appliance
250-README for apps/appliance
250-
250-What you'll find here: household appliance control
250-
250-
250 CWD command successful.
ftp> ls
200 PORT command successful.
150 Opening ASCII mode data connection for /bin/ls.
total 250
-rw-rw-r-- 1 347      1002      634 Sep 03 21:15 !INDEX
-rw-rw-r-- 1 347      1002      2454 Sep 03 21:15 !INDEX.html
-rw-rw-r-- 1 347      1002      1197 Sep 03 21:15 !INDEX.short.
└html
drwxrwsr-x 2 347      1002      512 Sep 03 21:15 .
drwxrwsr-x 26 347     1002      512 Jul 19 1998 ..
-rw-rw-r-- 1 347      1002      79 Sep 03 21:15 README
-rw-rw-r-- 1 754      1002      861 Aug 24 05:05 alarm-0.20b.lsm
-rw-rw-r-- 1 754      1002      6559 Aug 24 05:05 alarm-0.20b.tar.gz
-rw-rw-r-- 1 347      1002      14895 Aug 25 1997 cheaplightswitch
└-1.0.tgz
-rw-rw-r-- 1 347      1002      666 Aug 25 1997 cheaplightswitch.
└lsm
-rw-rw-r-- 1 347      1002      29617 May 19 1998 irx-v0.1.tgz
-rw-rw-r-- 1 347      1002      691 May 19 1998 irx.lsm
-rw-rw-r-- 1 347      1002      469 Jun 16 1998 netlitng.lsm
-rw-rw-r-- 1 347      1002      28081 Jun 16 1998 netlitng.tgz
-rw-rw-r-- 1 347      1002      1007 Jul 14 1997 twd-0.2.lsm
-rw-rw-r-- 1 347      1002      21903 Jul 14 1997 twd-0.2.tgz
-rw-rw-r-- 1 347      1002      580 Jan 22 1996 x-automate
└-1.00.lsm
-rw-rw-r-- 1 347      1002      110006 Jan 23 1996 x-automate
└-1.00.tgz
-rw-rw-r-- 1 347      1002      1290 Mar 07 1997 x10-amh-v1.06.lsm
-rw-rw-r-- 1 347      1002      12168 Mar 07 1997 x10-amh-v1.06.tgz

```

```
226 Transfer complete.
ftp> binary
200 Type set to I.
ftp> get netlitng.tgz
local: netlitng.tgz remote: netlitng.tgz
200 PORT command successful.
150 Opening BINARY mode data connection for netlitng.tgz (28081 bytes).
226 Transfer complete.
28081 bytes received in 8.35 secs (3.3 Kbytes/sec)
ftp> bye
221 Goodbye.
#
```

在上面的例子中我指定位于 MetaLab的ftp服务器作为我希望与之建立连接并从中检索文件的主机。为了便于管理，许多系统管理员通常都会建立并维护一个名为 ftp的用户和一个名为ft的子目录来放置供下载使用的信息、软件版本还有各种软件补丁等等。



在OpenLinux操作系统中的子目录 /home下已经存在着一个 ftp用户和相关的子目录。如果是匿名用户的身份登录进入系统的话，这个子目录(/home/ftp)就将是登录进入系统之后所处的位置。如果是用你的用户名和口令字登录进入计算机系统的话，登录进入系统之后将处于用户子目录中。

在一般情况下，当使用 ftp程序连接到其他的计算机的时候，需要在“ Name :”提示符下输入“ anonymous ”做为用户名，再加上一个按照电子邮件地址的格式，也就是“ user @somewhere.com ”格式输入的口令字。

可以看到在我登录进入 MetaLab的计算机主机之后，先进入到了子目录 pub/Linux中。接着我进入到 app子目录，再进入到 appliance子目录中。如果我已知我想要去的子目录的完整路径的话，可以在一条 cd命令中就给出这个路径，如下所示：

```
cd pub/ Linux/apps/appliance
```

接下来激活了 ftp命令的二进制传输状态，使用 get命令检索了文件 netlitng.tgz，最后使用 bye命令退出登录并结束了 ftp程序。正如所看到的，使用 ftp命令并不困难，它只是一个很简单的检索文件的方法。

还可以在自己的计算机上建立一个匿名 ftp连接，这样在没有进行因特网连接的情况下就可以演示 ftp程序是如何工作的。可以指定计算机的主机名，这个主机名可以通过使用 hostname命令获得，也可以直接使用计算机的因特网 IP地址，如下所示：

```
# hostname
presario.localhost.localdomain
# ftp presario
Connected to presario.localhost.localdomain.
220 presario.localhost.localdomain FTP server (Version wu-2.4.2-academ
-[BETA-17](1) Wed Aug 19 02:55:52 MST 1998) ready.
Name (presario:bball): anonymous
331 Guest login ok, send your complete e-mail address as password.
Password:
230-Welcome the OpenLinux 1.3 from Caldera Systems, Inc.!
230-
230-
230 Guest login ok, access restrictions apply.
Remote system type is UNIX.
```

```
Using binary mode to transfer files.
ftp> ls
200 PORT command successful.
150 Opening ASCII mode data connection for /bin/ls.
total 6
drwxr-xr-x  5 root    root      1024 Jan 11 16:11 .
drwxr-xr-x  5 root    root      1024 Jan 11 16:11 ..
d--x--x--x  2 root    root      1024 Oct 18 14:09 bin
d--x--x--x  2 root    root      1024 Oct 18 14:09 etc
drwxr-sr-x  2 root    ftp       1024 Jan 11 16:11 pub
-rw-r--r--  1 root    ftp       55 Jan 11 16:10 welcome.msg
226 Transfer complete.
ftp> bye
221 Goodbye.
#
```

请注意如果没有使用一个已经存在的用户名与口令字进行 ftp 登录的话，登录进入系统之后你会处在 ftp 子目录中。也可以使用已经分配给你的用户名和口令字进入其他的计算机。在下面的例子中，我将使用我自己的系统和我自己的计算机 IP 地址进行演示：

```
# ftp 127.0.0.1
Connected to 127.0.0.1.
220 presario.localhost.localdomain FTP server (Version wu-2.4.2-academ
➤ [BETA-17](1) Wed Aug 19 02:55:52 MST 1998) ready.
Name (127.0.0.1:bball): bball
331 Password required for bball.
Password:
230 User bball logged in.
Remote system type is UNIX.
Using binary mode to transfer files.
ftp> ls dos/mp3music
200 PORT command successful.
150 Opening ASCII mode data connection for /bin/ls.
total 40616
drwxr-xr-x  2 bball  users      4096 Jan 24 23:25 .
drwxr-xr-x  8 bball  users      4096 Jan 24 22:27 ..
-rwxr-xr-x  1 bball  users     5041544 Jan 25 00:24
➤Rippingtons-A Place for Lovers.mp3
-rwxr-xr-x  1 bball  users     4341612 Jan 25 00:48
➤Rippingtons-Carnival!.mp3
-rwxr-xr-x  1 bball  users     5704848 Jan 25 01:15
➤Rippingtons-Highroller.mp3
-rwxr-xr-x  1 bball  users     5480811 Jan 25 00:14
➤Rippingtons-Indian Summer.mp3
-rwxr-xr-x  1 bball  users     5538079 Jan 25 01:02
➤Rippingtons-Moka Java.mp3
-rwxr-xr-x  1 bball  users     5704686 Jan 25 09:55
➤Rippingtons-St. Tropez.mp3
-rwxr-xr-x  1 bball  users     4606027 Jan 25 00:01
➤Rippingtons-Vienna.mp3
-rwxr-xr-x  1 bball  users     5150057 Jan 25 00:48
➤Rippingtons-Weekend in Monaco.mp3
226 Transfer complete.
ftp> bye
221 Goodbye.
#
```

在上面的例子中，因为我是使用我自己的用户名和口令字登录进入系统的，所以我进入到我的用户子目录而不是缺省的 ftp 目录。接着我列出了我的计算机上挂装的另外一个文件系统(从子目录或者文件的文件名上是分辨不出来的)中的某个文件夹中的内容。如果你与 ISP 商之间已经建立了一个连通的 PPP 连接，并且其他的用户知道你的计算机 IP 地址的话，你和其他

用户就可以存取你的计算机系统中的文件并能够对文件进行上载或者下载。

13.1.2 使用ncftp命令进行下载

存放在子目录/usr/bin中的ncftp命令与原始的ftp命令非常相似，但是这个命令有一些独到的功能改进，如下所示：

1. 彩色的可视化状态
2. 一个带有各自独立的命令行和卷屏窗口的状态条
3. 图形化显示的下载操作状态——下载文件的时候有一个显示已用时间和剩余时间的进度表
4. 书签和一个书签编辑器程序，这样就可以使用计算机主机名的缩写

与ftp命令一样，ncftp命令也有一个内建的帮助功能。由 NCEMRSOft软件公司的 Mike Gleason编写的ncftp命令提供了许多有意思的命令行参数。如果你知道某个计算机的主机名和某个文件的完整路径，就能够只用一条命令就检索到这个文件，如下所示：

```
# ncftp -a ftp:// ftp.metalab.unc.edu/ pub/ Linux/ apps/ appliance/ netlitng.tgz
# ncftp -a ftp.metalab.unc.edu/ pub/ Linux/ apps/ appliance/ netlitng.tgz
```

上面两个命令行都可以连接到 ftp.metalab.unc.edu主机、以匿名的方式登录进入,然后检索 netlitng.tgz文件。这是一个从远端计算机上检索某些文件名已知的文件的好方法。这些命令行还可以用在shell的命令脚本程序中,或者与管道及其他的命令联合使用对处理下载的文件做进一步的处理。举例来说,你可以自动转换下载来的图形文件并把它们保存到一个指定的目录中去,如下所示：

```
# ncftp -c rsd.gsfc.nasa.gov/ pub/ Weather/ GOES-8/ gif/ mapped/ color/
conus/latest.gif | giftopnm | ppmtopcx > /home/ftp/ weather.pcx
```

上面的例子下载了一个.GIF格式的卫星天气云图，把这个图像转换为.pnm格式，再把它转换到.pcx格式，最后保存到系统中的ftp子目录中去。可以使用这种方法自动下载和更新文件，特别是把这种方法使在一个crontab文件中的时候(关于使用crontab命令的详细资料请阅读第24学时教程“使用任务计划实现系统管理自动化”和第18学时教程“个人事务处理工具程序”)。

ncftp命令的状态条在交互式地执行文件下载操作的时候会非常有帮助。虽然在这里我无法向你演示下载进度表的动画效果，但是当你自己使用ncftp命令下载文件的时候，就能够体会到它的作用了。如下所示：

```
wustl > get app-defaults.color
Receiving file : app-defaults.color
100% 0 =====> 6583 bytes. ETA : 0:00
app-defaults.color : 6583 bytes received in 5.77 seconds, 1.11 kB / s
ftp.wustl.edu /packages/ NCSA/web/ Mosaic/ Unix/ binaries/ app-defaults
wustl >
```

上面给出的是一个下载Web浏览器Mosaic的X11应用程序缺省颜色文件的完整过程。



如果需要通过匿名登录使用FTP进行大量的下载操作，可以在你的用户子目录中建立一个名为.netrc的文件，在这个文件中只需要输入下面这样一行内容：

```
default login anonymous password yourusername@yourISP.com
```

用你的电子邮件地址替换上面的yourusername@yourISP.com。这样下一次你使用ftp程序或者ncftp命令的时候，就会自动登录到对方的计算机中。

13.2 使用Linux浏览器程序浏览World Wide Web网

本小节将介绍几个 Linux操作系统中使用的 Web浏览器程序。你可以在本书所附的 OpenLinux操作系统CD-ROM光盘中找到这些浏览器程序。



你可以在下面的站点找到另外的浏览器程序，如 Chimera、Mosaic以及qweb等等。

<http://matalab.unc.edu/pub/Linux/apps/www/browsers>

本书的篇幅无法详细介绍这几个浏览器程序。如果对 Web浏览器程序或者对编写自己的 Web网页有兴趣的话，我建议你阅读下面这两本书：

《HTML by Example》，作者Todd Stauffer；Que出版公司出版

《Using HTML》，作者Mark Brown、John Jung和Tom Savola；Que出版公司出版

13.2.1 使用lynx命令快速浏览

最初由坎萨斯大学资助的 Lynx浏览器程序不支持图像、声音或者目前先进的 Web浏览器所支持的其他任何插件功能。但是你应该会喜欢 Lynx浏览器的，因为它执行起来既迅速又有效，同时它占用的硬盘空间还不大。

Lynx浏览器的设计目的就是运行在普通的显示器——也就是终端上，所以不必为了运行它而特意去运行 X窗口系统。这个程序特别适用于快速浏览 Web网页并获取所需要的信息，同时又不必为那些超长的图像或动画之类浪费带宽的东西付出超长的等待时间。

新术语 Lynx浏览器有六十六个不同的命令行参数，但是它很容易使用。如果你已经正确地设置了系统并启动了PPP连接，就可以在命令行中指定一个“统一资源定位器”地址(URL地址，是英文Uniform Resource Locator的缩写)——也就是Web网上的地址，启动浏览操作，如下所示：

```
# lynx http://www.mcp.com
```

图13-1给出了Lynx浏览器的画面。

如果要对lynx命令的某些执行方式进行细化调整，可以编辑它保存在 /usr/lib子目录中的配置文件lynx.cfg。我建议把这个文件拷贝一份到用户子目录中并以文件名 .lynxrc存盘。在这个.lynxrc文件中，可以对许多 Lynx浏览器的特性进行设置。比如说，如果文件中给出了你的ISP商的新闻服务器的名称，就能够阅读新闻了：

```
NNTPSERVER: your.ISPnews server.com
```

当你进行完上述改动之后，就可以使用下列命令浏览新闻：

```
# lynx news://your.ISPnews server.com
```

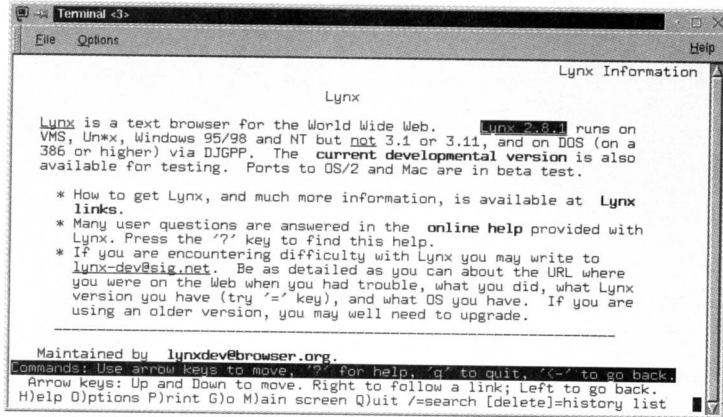
可以使用Lynx浏览器直接检索文件而不需要进行网页的浏览。使用这个方法，可以有规律地定期自动搜索需要的信息：

```
# lynx http://www.yahoo.com/headlines/news -dump > new.raw
```

在上面的例子中，Web网页的内容被lynx命令下载到你的计算机中，然后被重定向到文件

new.raw中去。当光标高亮度显示停留在某个文件或者链接上的时候，Lynx也可以像其他浏览器那样在按下回车键之后开始下载这些个文件。这个浏览器进行基本操作所使用的是光标方向键(这些光标方向键用来在当前网页中上下移动、向回翻到前一页、或者向下翻到后一页)、回车键(用来装入一个链接)、和 Tab键(前进到下一个链接)。使用 lynx命令的时候如果需要帮助，请按问号(?)键。

图13-1 Lynx文本Web浏览器是一个紧凑而有效的程序，可以使用这个程序来快速浏览Web网页而不必等待图形的装入



13.2.2 探索网景公司的Communicator浏览器软件

由网景通讯公司(它很快就要与美国在线合并了)开发的 Communicator互连网浏览器软件对所有的计算机系统来说都可以称得上是最流行的浏览器软件之一。你会在系统上发现已经安装了一个专门为OpenLinux操作系统配置的这个软件的版本(如图 13-4所示)。

和大多数规范的X11客户程序一样，Netscape软件也可以使用几个X11的Toolkit工具参数。举例来说，如果不喜欢它那个巨大的初始画面窗口，可以使用窗口尺寸设置参数给它指定一个小一些的初始窗口。



请阅读第7学时教程“使用X窗口系统”中关于X11工具参数(比如窗口尺寸设置参数)的内容。

可以使用 -help 参数获得 Netscape 软件的启动命令行参数的一份清单。其中一些常用的参数列在表 13-1 中。

表13-1 常用NETSCAPE COMMUNICATOR软件的命令行参数

说 明	参 数
显示软件版本	-version
退出时不记忆任务操作设置	-no-session-management
退出时不记忆窗口设置	-dont-save-geometry-prefs
不显示软件许可证书画面	-no-about-splash
不保存窗口设置	-ignore-geometry-prefs
启动后直接进入 Composer(邮件编写器组件)	-composer或者-edit
启动后直接进入 Discussion(新闻阅读器组件)	-discussion或者-news

(续)

说 明	参 数
启动后直接进入 Messenger(电子邮件收发组件)	-messenger 或者 -mail
限制使用彩色	-install
设置 X11 资源(在子目录 /opt/netscape/ communitor 中的 Netscape.ad 中进行)	-xrm resource
显示图形界面的帮助信息	-nethelp
显示帮助信息	-help
启动后最小化为图标	-iconic
启动为浮动的工具条	-component-bar
使用黑白显示方式	-mono
使用服务器 svr	-display svr
窗口尺寸 WxH(宽 x 长), 坐标起点 X, Y	-geometry = W x H + X + Y
使用 X 环境的颜色	-ncols X

如果需要从一个终端窗口的命令行上启动 Netscape 软件, 上面的清单中就有几个参数非常有用。举例来说, 正如我在本学时教程前面介绍的那样, 窗口尺寸设置参数可以用来缩小浏览器的初始窗口的尺寸。对那些屏幕尺寸更小的膝上电脑用户来说, 还有一个更好 - component-bar 参数, 如下所示:

```
# netscape -component-bar &
```

这个命令将启动 Netscape 软件, 但是这个软件本身以及它附加的各组件, 包括 Mailbox、Discussions 和 Composer 等将显示在一个短小的垂直状浮动窗口中(如图 13-2 所示), 可以把这个浮动窗口放到屏幕的边上去。当你想运行某个组件的时候, 只需要在这个小窗口中代表这个组件的那个图标上单击鼠标就可以了。

图13-2 Netscape Communicator

浏览器为小桌面提供的方便而又紧凑的组件条, 可以使用它来启动 Netscape 浏览器和其他组件运行

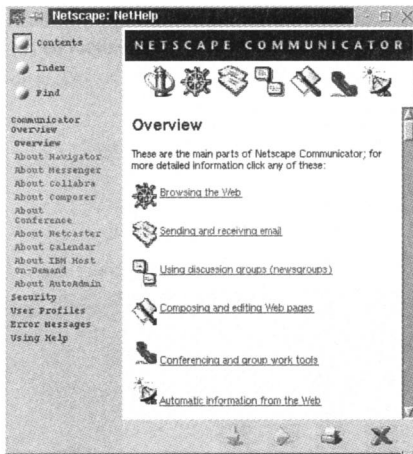


当你使用 Netscape 软件的时候如果需要帮助, 请使用 Netscape 软件的“ Help ”(帮助)菜单提供的信息系统。如果需要某种帮助, 打开“ Help ”(帮助)菜单, 单击“ Help Contents ”(帮助内容)菜单项。屏幕上会出现一个如图 13-3 所示的帮助对话框。Netscape 软件本身带有你在操作过程中需要的全部各种帮助文件。可以找到关于每个组件以及如何设置和使用它们的信息, 并且还有一整套的关于 HTML 网页编写方面的讨论。

当你想从命令行启动 Netscape 软件运行的时候, 如果使用的是 Looking Glass 桌面, 在桌面上单击这个软件的图标; 如果使用的是 KDE 桌面环境, 在桌面上的控制条上单击它的图标。当 Netscape 软件启动运行之后, Navigator(导航者)的主窗口将出现在屏幕上。如果在 Netscape 的“ Location ”(定位位置)网址输入框中单击了鼠标键, 或者单击了 Netscape 按钮条上面的“ Home ”(本地系统)按钮, Netscape 就会使用地址文件 /usr/doc/html/Caldera_Info 装入一个关于系统的如图 13-4 所示的介绍性帮助画面。

如果想学习到更多的关于系统的知识的话, 使用 Netscape 的帮助功能将是阅读 OpenLinux

图13-3 Netscape Communicator
浏览器本身带有一个完整的帮助和学习系统

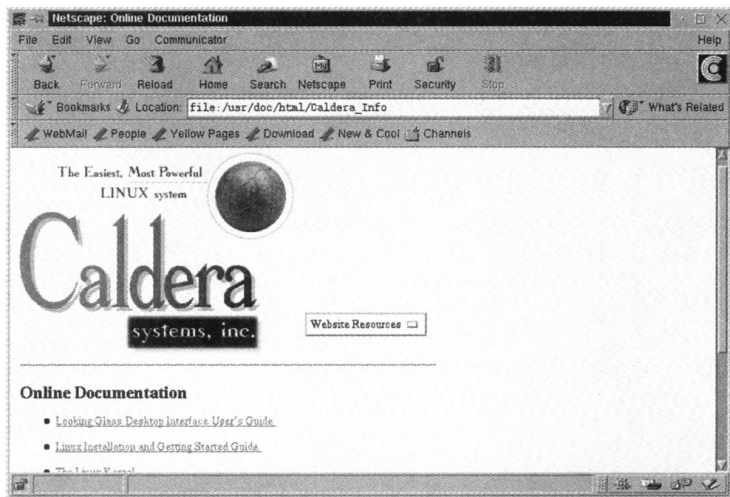


操作系统中的众多文档的一个很方便的办法，也是一个适合开始阅读和研究的起点。

如果想浏览某个因特网网址，先要保证已经有了一个活跃的因特网连接，然后单击网址输入框“Location”的输入区，输入一个URL地址就可以了。Netscape接受下列几种类型的URL地址：

- about : mozilla 复活节彩蛋
- file: // 用来阅读本地系统中的文件或者显示本地系统中的图形
- ftp: // 登录并显示一个远端FTP服务器上的内容
- http: // 装入并显示一个远端Web网页
- news : your.favorite.newsgroup 阅读Usenet新闻

图13-4 Netscape Communicator
浏览器会自动显示到计算机上安装的OpenLinux操作系统和Linux操作系统文档的本地链接



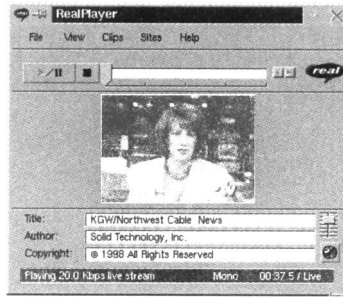
新术语 Linux版的Netscape Communicator浏览器软件还支持许多不同的浏览器plug-in插件，也就是那些增加这个浏览器功能的各种附加程序。其中有些 plug-in插件能够让你收听电台广播或收看电视台节目或录像。关于在 Netscape中使用plug-in插件的更多的资料可以查阅：

<http://home.netscape.com/plug-ins/index.html>

一个有趣的plug-in插件是RealPlayer应用程序。这个plug-in插件能够播放来自世界各地的

因特网网上直播电台的立体声音乐，还能够在一个 Netscape网页或者另外一个窗口中播放视频片段或直播电视节目。如图 13-5所示。

图13-5 来自 RealNetwork 公司的 RealPlayer 插件可以通过 PPP 连接播放直播电视和广播节目



Netscape Communicator浏览器会自动显示到计算机上安装的 OpenLinux操作系统和Linux操作系统文档的本地链接。

如果希望看到一份最新的网上直播电视台和广播电台的清单，请浏览下列网址：

<http://www.timecast.com/stations/realvideo.html>

如果想了解关于如何获得最新版本的 RealPlayer程序的plug-in插件,请浏览下面的网址：

<http://www.real.com/products/player/50player/downloadrealplayer.html>

13.3 使用因特网Relay Chat聊天

存放在子目录/usr/bin中的irc(因特网Relay Chat)命令是一个可以用来与其他人通过因特网进行交谈的程序。当运行 irc命令的时候，可以使用内建的 irc命令连接到聊天服务器，查看谁正在聊天，也可以设置其他的参数。

irc命令内建有涉及它的超过一百一十多个命令和主题的帮助信息，其中的许多命令和主题有更进一步的子话题帮助信息。如果想要使用这个程序，必须有一个活跃的因特网连接。在缺省的状态下，irc程序会试图连接到一个缺省的聊天服务器(另外一个支持 IRC计算机)。

当你连通某个聊天服务器之后，屏幕将分成上下两个部分，正在进行的会话内容主要显示在屏幕显示区的上半部分。可以使用屏幕的下半部分输入 irc程序的命令，或者把通过键盘输入的句子作为消息发送到不同的活跃聊天室中去。

使用irc程序与阅读及回复 Usenet新闻组(请阅读第 11学时教程“配置因特网电子邮件”和第 11学时教程“配置因特网新闻”)有很大的不同。讨论与评论是在进行键盘操作的同时被阅读和发送的。首先需要全面阅读 irc命令的帮助信息，阅读所有关于下列主题的介绍信息：基本概念、命令、礼节、表达式、自我介绍、ircII、菜单、新闻、新用户及规则等等。

如果想启动irc命令运行，请在控制台的命令行或者一个 X11终端窗口中敲入这三个字母，如下所示：

```
# irc
*** Connecting to port 6667 of server irc-2.mit.edu
*** Welcome to the Internet Relay Network bball
*** If you have not already done so, please read the new user
information with
/HELP NEWUSER
...
```

当你按下回车键之后，屏幕上会滚过一大堆信息。接下来，可以使用 irc程序的/HELP命

令得到一个帮助主题清单，如下所示：

```
> /HELP newuser
> /HELP etiquette
```

下一步是看看有哪些聊天室是活跃的(其中正好有人在聊天)。使用 /LIST命令，可以看到一个有着各式各样名称的聊天室清单。如果想加入某个聊天室，请使用 /JOIN命令，后面加上那个聊天室名称(聊天室名称的前面要加上一个井字符(#)，如下所示：

```
> /JOIN #linux
```

按下回车键之后，就可以加入这个聊天室并有可能看到象下面这样的一条消息：

```
*** bball (~bball@207-132-114-136.s196.tnt2.brd.erols.com) has joined channel #linux
*** Users on #linux : bball whizzo KerNEIDudE cathyt Scrotty
```

信息和聊天的内容就会在屏幕上滚动显示出来。如果输入了一个句子并按下了回车键，这条消息就会被送到这个聊天室中的所有的用户那里。如果想退出这个聊天室任务操作，需要使用 /LEAVE命令，如下所示：

```
> /LEAVE
```

按下回车键之后，可以使用 /LIST命令列出其他的聊天室或者使用 /QUIT命令退出IRC。

如果想获取更多关于 irc会话操作任务流程的资料，请阅读它的内建帮助文件，以及查看子目录 /usr/doc/irc中关于 irc命令的文档。因特网上学习更多关于聊天的知识的另外一个好去处是：<http://www.irchelp.org>。

13.4 安装和配置AOL(美国在线)的Instant Messenger软件

AOL(美国在线)的Instant Messenger软件(简称IM软件)是一个易于使用的通过因特网与朋友聊天的趣味性很强的X11客户程序。这项服务是免费的，不必为这个软件付钱。这个软件会不断进行检查，一旦发现某个朋友登录进入到这个服务就会立刻通知你。你就可以立刻与那个朋友打个招呼！

必须首先注册到 AOL的Web网站然后才能下载和安装 IM软件。浏览站点 <http://www.aol.com/aim/home.html>，给自己选择一个绰号、一个口令字再输入你的电子邮件地址(会从AOL收到一封内含确认消息的电子邮件)就算是签定使用这个服务了。接下来，找到下载的部分，选择适合你使用的Java版本。下载这个名为 aim-linux.sh(它是一个自解压缩的shell命令脚本程序)的五兆字节左右的文件大约需要二十分钟的时间。

下载完成之后，使用下面的命令开始安装：

```
# sh aim_linux.sh
```

```
AOL Instant Messenger(TM) Registration Agreement
```

```
Your use of AOL Instant Messenger(TM) service ("Service") constitutes your acceptance, and agreement with America Online, Inc. ("AOL"), as follows: You represent and warrant that you are eighteen years or older. You understand and agree that your use of the Service does not constitute membership in the AOL service. You agree that you will not use the Service to publish, post, distribute or disseminate any defamatory, obscene, or other unlawful material or information. You further agree that you will not use the Service to transmit unsolicited commercial messages or use the Buddy Info screens to collect or harvest personal information about users of the Service to transmit unsolicited commercial messages. You will not decompile, reengineer or otherwise copy the Service.
```

```
...
```

几个屏幕的信息显示过去之后，你会看到下面的问题：

Do you accept the liscense ? (y / n)

输入一个字母y，这个命令脚本程序相应显示出下面的信息：

Uncompressing and Installing AOL Instant Messenger .

IM安装在用户子目录的一个名为 aim的子目录中。启动 PPP连接到你的ISP商，然后使用下面的命令运行aim软件：

```
# aim / aim &
```

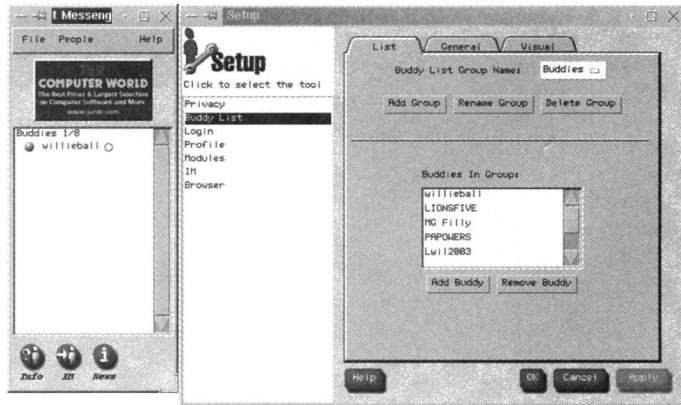
当你按下回车键之后，就会看到如图 13-6所示的IM软件的主对话框。

图13-6 Linux操作系统中的 AOL Instant Messenger软件是一个因特网邮件通知和聊天工具



在Screen Name栏中输入用户名(就是你给自己取的聊天用的绰号)，按下 Tab键，再输入你的口令字。当按下回车键并且用户名和口令字被核实之后，屏幕上就会出现 IM的对话框。如果想配置IM，选择File(文件)菜单，然后单击Options(选项)和Edit Preference(修改个人爱好)菜单项。在IM的主窗口旁边会出现一个如图 13-7所示的对话框。

图13-7 当你的朋友登录进入因特网、AOL、或者 Instant Messenger 中的时候，IM主窗口就会通知你；而旁边的Setup(设置)对话框是用来配置IM的



可以添加一个IM伙伴或者设置其他的选项。当某个伙伴登录到系统上的时候，他的名字就会出现在IM窗口的伙伴清单上。如果想立刻打招呼，单击这个伙伴的名字，再单击主对话框中的IM按钮。输入你的消息，最后单击 Send(发送)按钮就可以进行聊天了。

13.5 使用telnet命令连接到其他的计算机

可以使用telnet命令登录到其他的计算机上运行程序、查看文件或者下载数据。telnet命令有许多个参数，但是最普通的使用方法是在命令行上给出一个主机名，也就是某个远端计算

机系统的名称来启动一个 telnet任务操作，如下所示：

```
# telnet computer.somewhere.com
```

上面命令把你连接到远端计算机上，你会看到一个登录提示符。为了进入到远端的系统中去，通常需要一个用户名和一个口令字。基于安全的原因，很少有计算机系统会允许未知的用户以匿名(anonymous)的方式登录进入。可以使用你喜欢的搜索引擎，比如一个 Web搜索站点来查找提供上述进入方式的计算机系统清单。



如果你使用一个活跃的因特网连接的方法或者使用通过一个 shell账户直接拨号进入某个计算机的方法“telnet”到某个远端计算机系统中，就可以使用sz和rz(发送和接收)程序(如果那个远端计算机上有这些程序的话)很容易地传输程序。当你通过电话线直接拨号进入某个远端计算机之后，可以使用sz -w 2048 filename.tgz命令向计算机传输文件。这条命令的含义是使用ZMODEM通讯协议发送文件filename.tgz。你的通讯程序会自动启动运行并使用这个协议(大多数的通讯程序都支持这个协议)开始接受这个文件。如果你是通过因特网建立连接，那么对应的rz程序就会自动启动并接收文件。如果不是这样的话，你也可以手动启动rz程序。详细资料请阅读sz和rz命令的使用手册页。

也可以在交互操作的状态下运行telnet命令，使用它来打开和关闭到不同的远端计算机的连接任务。和ftp命令一样，telnet命令也有内建的帮助信息，如果想得到一个帮助主题清单，可以使用问号(?)，如下所示：

```
# telnet
telnet> ?
Commands may be abbreviated.  Commands are:

close          close current connection
logout         forcibly logout remote user and close the connection
display        display operating parameters
mode           try to enter line or character mode ('mode ?' for more)
open           connect to a site
quit           exit telnet
send           transmit special characters ('send ?' for more)
set            set operating parameters ('set ?' for more)
unset         unset operating parameters ('unset ?' for more)
status         print status information
toggle        toggle operating parameters ('toggle ?' for more)
slc            change state of special charaters ('slc ?' for more)
auth          turn on (off) authentication ('auth ?' for more)
z             suspend telnet
environ       change environment variables ('environ ?' for more)
?             print help information
telnet>
```

如果只是想在没有活跃的因特网连接的情况下试试这个命令，可以从一个 X11终端窗口或者控制台上“telnet”到自己的计算机。这个过程就象是使用ftp命令时的情况一样。首先要使用hostname命令确定计算机的主机名，然后在telnet命令行上给出这个主机名启动程序运行；也可以先运行telnet程序，再使用它的open命令来开始连接，如下所示：

```
# hostname
presario.localhost.localdomain
# telnet presario
Trying 127.0.0.1...
Connected to presario.localhost.localdomain.
Escape character is '^]'.

Caldera OpenLinux(TM)
Version 1.3
Copyright 1996-1998 Caldera Systems, Inc.

login: bball
Password:
You have old mail in /var/spool/mail/bball
Last login: Mon Jan 25 15:28:01 1999 on tty2
You have mail.
#
```

正如所看到的，当你在登录提示符下输入了你的用户名和口令字之后，将看到一个带有 shell 提示符的命令行。

13.6 课时小结

本学时教程介绍了在因特网上的下载和浏览操作。你学习了如何使用 ftp 命令连接到一个远端计算机并下载文件的方法。还学习了包括在 OpenLinux 操作系统中的几个因特网浏览器程序。最后，学习了关于在因特网聊天室中聊天和 telnet 命令方面的知识。

13.7 专家答疑

问：我在使用 Netscape 的时候单击了一个链接来下载文件，但是我得到的是在另外一个新的窗口中的一大堆乱码。这是怎么回事？

答：包括在 OpenLinux 操作系统中的 Netscape 版本是被配置为能够自动识别几种文件类型并采取相应的操作动作的。因此，如果单击了某个链接来下载一个其类型无法识别的文件的话，Netscape 就会试图把这个文件下载到另外一个窗口中去。下载某个文件最安全的方法是：先按住键盘上的 Shift 键，然后再单击某个链接来下载一个文件。Netscape 会显示一个文件保存对话框，你就可以确认这个文件保存操作之后再开始下载。

问：当我已经使用 Netscape 开始下载一个文件的时候，还可不可以返回到浏览状态并开始下载其他的文件呢？

答：可以。在同一个时间，你可以进行多个文件的下载操作。

问：OpenLinux 操作系统中还有没有任何其他的 Web 浏览器？

答：有。你可以试试用于 X11 中的 amaya 浏览器程序。这个浏览器程序，根据它的开发者的看法，是一个“超越时代的作品”。

问：如果我正在使用 Netscape 下载着文件，那么我收发电子邮件会是安全的吗？

答：是安全的。因为你正在使用的是一个网络连接。但是，你可能会发现速度降低了一些(这取决于你所使用的因特网连接的类型)。

问：我试了试 irc 程序，但是有一些人使用了侮辱性语言，而且他们相当下流！

答：不幸的是，聊天讨论通常并没有道德规范，所以并没有人会负这个责任。一般说来，在 Linux 聊天室中的人们相对来说会有教养一些。

问：我试过运行Instant Messenger软件，但是这个程序报告说无法找到“Oscar.main”文件，怎么回事？

答：这是因为它与已经安装的Java Development Kit(Java开发软件包)，也就是JKD发生冲突。你可以使用glint、lisa或者rpm程序来去掉JKD软件包，然后再启动IM。

13.8 练习题

1. 下载并安装用于Netscape的RealPlayer软件，然后连接到一个有实况电视节目的因特网网站。放松一下。
2. 连接因特网，然后启动irc程序运行。加入一个聊天室，看看其他人的谈话。
3. 试着使用ncftp从一个FTP站点上下载一个已知的文件。这个程序到底能够起到什么作用？
4. 试试Netscape(Mozilla)复活节彩蛋。除了价格表以外还有什么东西？